

CASE PER TUTTI... ATTRAVERSO LA COOPERAZIONE

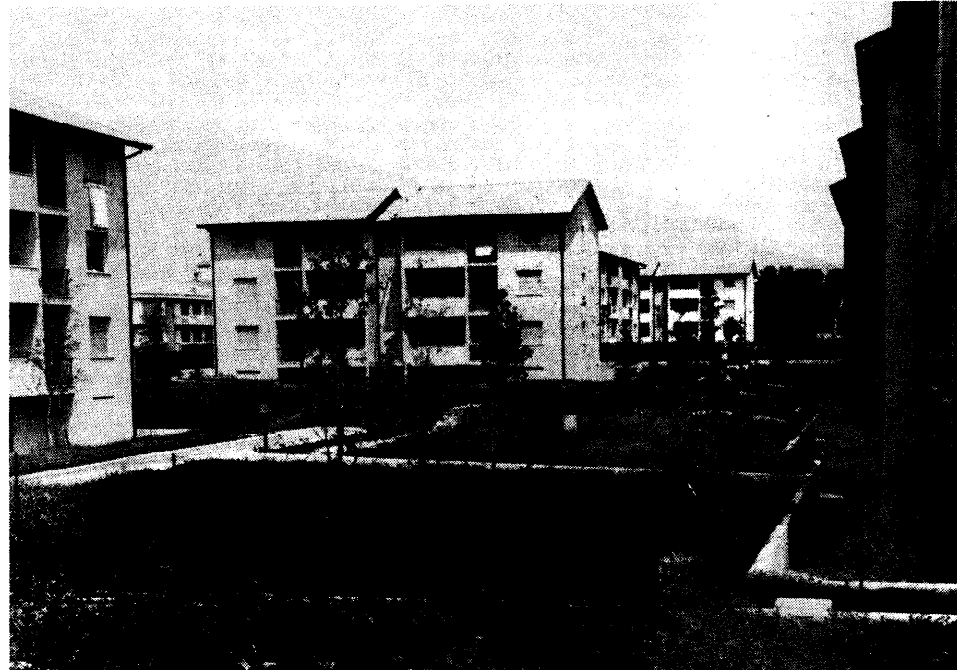
A Brembate Sopra, domenica 18 c.m., verrà inaugurato un complesso edilizio che è sorto sotto forma di una cooperativa. Parlare di cooperativa è facile, ma il vero problema sta nella sua realizzazione. Infatti occorre che tutti i soci di una cooperativa si sentano solidali e abbiano fiducia negli obiettivi che ci si prefigge. Nella mentalità corrente più portata al privatistico e al far da sé, l'operazione di Brembate Sopra acquista un valore particolare.

Breve cronistoria di questa esperienza.

Nel 1978 un gruppo di persone decidono di lavorare socialmente per la casa; visto i costi e le difficoltà che una persona, o meglio un lavoratore, ha nel possedere una casa. Dalle parole ai fatti. Poiché il gruppo di queste persone è impegnato politicamente nella Democrazia Cristiana si decide di coinvolgere il partito, essendo questo una realtà popolare e al servizio del popolo. Con il suo segretario, Aldo Bolis che poi diverrà il presidente della Cooperativa stessa, si decide di iniziare un discorso sulla cooperazione. A questa iniziativa va dato un risalto particolare e in più vengono coinvolte tutte quelle organizzazioni che già svolgono un impegno in questo settore. E le Acli-Casa diventano il punto di riferimento per tutta l'operazione.

Nel 1979 si presenta all'Amministrazione comunale l'iniziativa, onde avere il necessario spazio per poter operare. Con il sindaco in testa, l'Amministrazione comunale crea tutti quei presupposti necessari per poter concretizzare l'operazione stessa. Infatti la Cooperativa Edera ottiene mq. 19.000 per poter realizzare il programma fissato.

E i soci sono stati di



una vitalità insospettata, tanto è vero che in questo lavoro c'è stato un aiuto vicendevole fra tutti. Infatti ogni socio ha dato alla Cooperativa non solo il suo tempo disponibile, non solo la sua fiducia, ma economicamente parlando, ognuno si è responsabilizzato nel dare ciò che poteva realmente dare. Questo ha permesso di aiutare i meno abbienti e di fissare i costi per una operazione alla portata di tutti.

In questo contesto grosso aiuto lo si è avuto dai Consiglieri regionali della Democrazia cristiana: l'allora segretario del partito provinciale geom. Andrea Carrara, gli assessori dott. Giovanni Ruffini e Alberto Galli. Queste persone hanno veramente fatto moltissimo e il loro interessamento ha permesso di facilitare tutta l'operazione. In base alla legge 457 la Cooperativa Edera ha ottenuto un mutuo di 320 milioni per 20 alloggi, e non è poco.

Tutti questi elementi

tecnici si sono uniti anche alla forte sensibilizzazione e maturazione che si è avuta nei soci e in tutte quelle persone che hanno lavorato per la Cooperativa. Basti pensare che in tutta la gestione del programma, la sezione De di Brembate Sopra, sede annessa alla Cooperativa, è stata punto di riferimento e fucina di discussioni, analisi, incontri per capire, programmare e decidere sul da farsi.

Ma il vero spirito è stato nel saper collaborare anche con altre forze sociali. Si fa riferimento all'apporto dato dall'Acli-Casa tramite il suo presidente Giovanni Zucchelli e tutta la organizzazione preposta.

Lo studio di progettazione «La casa» degli arch. Gandolfi - Galizzi - Pinetti ha trovato una tipologia e un sistema di costruzione che hanno soddisfatto le esigenze di ogni singolo rispettando i costi previsti.

Menzione e particolare riguardo va dato all'impre-

sa del cav. Piero Arnoldi di Capriate San Gervasio. Vedere gli appartamenti, osservare le finiture, constatare la praticità del lavoro è un dato di fatto, ma il valore finale è quello che valorizza di più tutto l'operato.

Sono stati costruiti ben 73 appartamenti e questi sono i costi finali: 120 mq. commerciali L. 35.000.000; 100 mq. commerciali L. 31.000.000 e si badi bene questi sono i veri costi finali. In cantiere ci sono altri 54 appartamenti.

Tanto è vero che la Democrazia cristiana provinciale ha istituito un settore per la programmazione di cooperative e per incentivare queste iniziative. Il sig. Aldo Bolis è stato chiamato a dirigere e seguire questa attività. Occorre proseguire su questa strada, ma serve anche e soprattutto avere idee chiare e volontà precisa a operare. I sacrifici sono enormi; ma i risultati sono alla portata di tutti.

Programma «Festa» '82

SABATO 17 luglio
21 - Il complesso «GRUPPO 5» vi invita a danzare

DOMENICA 18 luglio
GIORNATA DELLA COOPERAZIONE: inaugurazione «Cooperativa Edera» - Tavola rotonda: «PERCHÉ COOPERARE?». (Il programma dettagliato verrà distribuito alla festa)
19 - Raviolata
21 - Tutto liscio proposto dal complesso «I FEDELI 44»

LUNEDÌ 19 luglio
21 - 22: BOTTA E RISPOSTA: il sindaco e gli amministratori comunali rispondono alla popolazione.

MARTEDÌ 20 luglio
21 - CONCERTO BANDISTICO - Corpo musicale Brembate Sopra diretto dal m.o G. Tassis

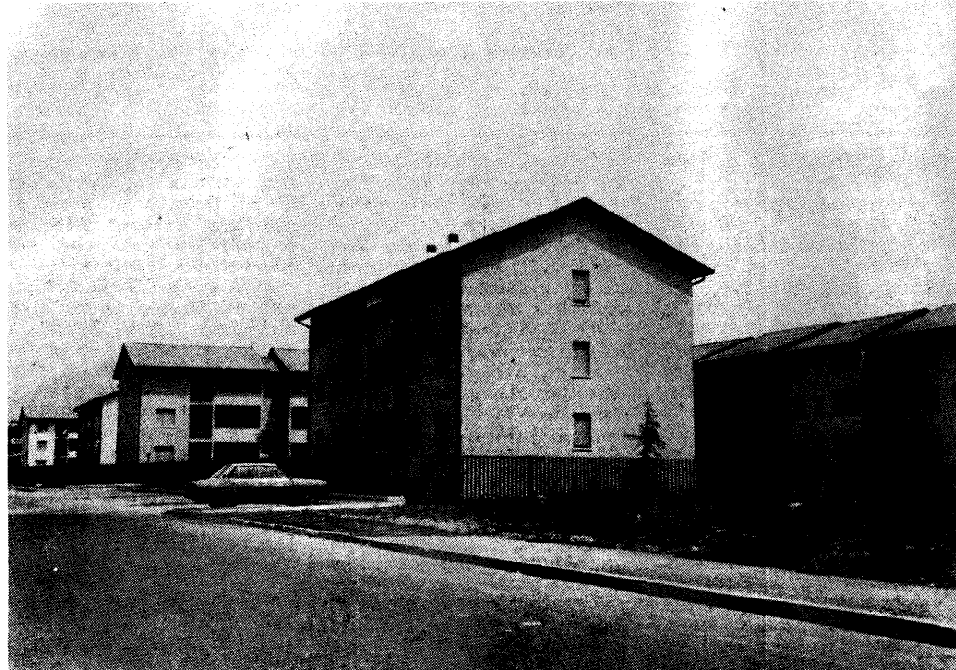
MERCOLEDÌ 31 luglio
21 - Spettacolo di burattini - Presentazione e divulgazione stampa

GIOVEDÌ 22 luglio
21 - TOMBOLATA con ricchissimi premi (le cartelle sono in vendita alla cassa)

VENERDÌ '23 e SABATO 24 luglio
21 - SERATA GIOVANI con il complesso «MARE»

DOMENICA 25 luglio
12 - Pranzo dell'amicizia (prenotazione alla cassa)
17 - Spettacoli e giochi
19 - Raviolata di fine festa
21 - Gran ballo finale con il complesso «I FEDELI 44»
22 e 30 - Estrazione lotteria
24 - Chiusura della festa... arriverci nell'83!

Funzionano tutte le serate:
LA RUOTA DELLA FORTUNA, con ricchi premi per tutti
IL BAR con novità
LA CUCINA con specialità



I servizi del Consorzio Provinciale ACLI-CASA per le Cooperative aderenti

1. Pratica costituzione cooperativa
2. Libri sociali
3. Contabilità generale
4. Adempimenti fiscali e dichiarazioni annuali
5. Rinnovo cariche sociali
6. Ispezione ordinaria da parte dell'ufficio del lavoro
7. Finanziamento e pratica di mutuo
8. Assegnazione ed intestazione definitiva
9. Scioglimento e liquidazione della società
10. Servizi tecnici:

- Cooperative pre-operanti
- Cooperative operanti

Origine e attività del Consorzio

LE ACLI E LA COOPERAZIONE

La storia delle Acli è sempre stata caratterizzata da un costante impegno a realizzare e sviluppare nel sociale oltre a momenti di riflessione, di studio e di elaborazione politica sui problemi dei lavoratori, anche strumenti concreti di autogestione.

Sulla scia della migliore tradizione dei cattolici, a cui si rifanno i valori della solidarietà e della mutualità sviluppata nelle cooperative indisse di inizio secolo, ma anche nelle altre numerose forme associative, le Acli Bergamasche hanno negli ultimi vent'anni riscoperto la cooperazione come autentico momento di autogestione.

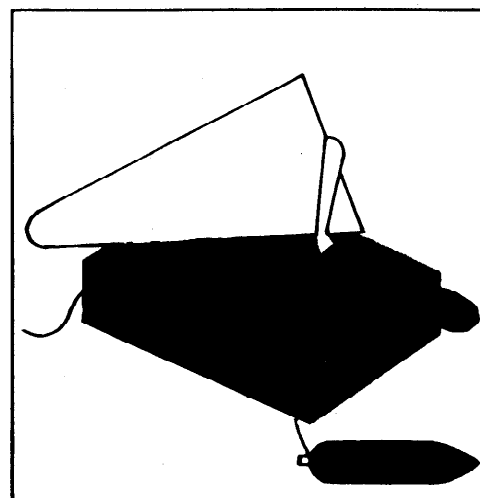
In questo processo caratterizzato, nella prima fase, dallo spontaneismo e dal volontarismo, che rimangono pur sempre elementi qualificanti del nostro modo di essere e di servire, si è progressivamente passati ad una gestione più efficiente, mantenendo, anzi così esaltando, le finalità sociali delle cooperative edilizie.

L'EVOLUZIONE: LE PRIME ESPERIENZE

Le prime iniziative nel settore delle cooperative edilizie trascorsero origine negli anni Sessanta dai Circoli della Provincia. E' doveroso sottolineare anzitutto l'opera di studio e di sensibilizzazione al problema della casa, sviluppata nel corso del decennio da una Commissione provinciale

COOPERATIVA EDILIZIA «EDERA» srl Brembate Sopra

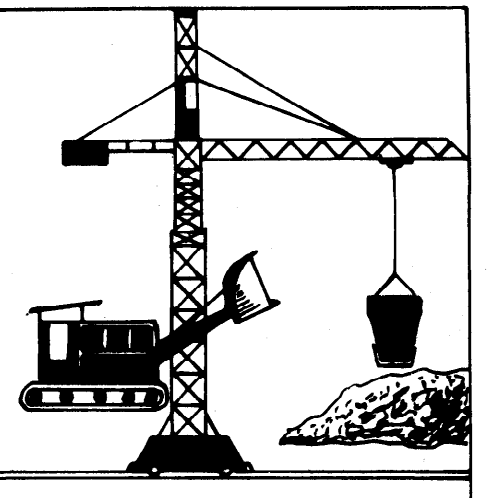
Progettista: Studio «LA CASA» - via Casalino Bergamo
Arch. Gandolfi - Galizzi - Pinetti
Direttore lavori: Arch. Gandolfi
Cementi armati: Ing. Reseghetti
Impresa Costruzioni: ARNOLDI PIERO di Capriate S. Gervasio
Presidente: Bolis Aldo
Brembate Sopra



ARNOLDI PIERO

CAV.

IMPRESA COSTRUZIONI CIVILI ED INDUSTRIALI



Sede e amministrazione: 24042 Capriate d'Adda (Bergamo) Via Bizzarri, 24 Tel. 02 - 90.90.013

ALLA REALIZZAZIONE HANNO COLLABORATO:

POSA PAVIMENTI E RIVESTIMENTI:
CENTRO CERAMICHE PAOLO PAGNONCELLI
Via Roma, 68 - 24042 CAPRIATE S. GERVASIO (BG)

IMPIANTI ELETTRICI:
DITTA LUIGI TOMASONI
20060 POZZUOLO MARTESANA (MI)

PORTE BLINDATE - PORTE INTERNE:
SERRAMENTI PADANIA S.p.A.
Via Turati, 3 - 20035 LISSONE (MI) - Tel. (039) 46.28.01-2

SERRAMENTI ESTERNI:
INDUSTRIE SECCO S.p.A.
31100 TREVISO (Italia)

FORNITURE MATERIALE TERMOSANITARIO:
IDROTHERMA S.a.S.
20062 CASSANO D'ADDA (MI) - Tel. (0363) 60.480

MACCHINE EDILI E STRADALI:
EDILBERGAMO S.p.A.
Via Bergamo, 27 (St. Briantea) - 24035 CURNO (BG)

INSTALLAZIONE IMPIANTO SANITARIO:
TERMOIDRAULICA CACCIA MARIO
24030 TERNO D'ISOLA (BG)

**IMBIANCATURA - VERNICIATURA
TAPPEZZERIE IN GENERE
RIVESTIMENTI PLASTICI MURALI:**
Ditta PESSINA GIACOMO Via Piave, 4 - 24030
PREZZATE DI MAPELLO (BG) - Tel. 90.83.15

**LATERIZI - SOLAI - TEGOLE
PREFABBRICATI CIVILI E INDUSTRIALI:**
COMILA S.p.A.
Via C. Battisti, 59 - 20077 MELEGNANO (MI) - Tel. 98.34.841